

**S E L E C T**  
**SURFACES**®

*Gallery Series*

# **INSTALLATION INSTRUCTIONS**

**AC5 LAMINATE FLOORING**

## TOOLS AND MATERIALS

- Vapor barrier (minimum 6 mil / 0.15 mm) (if needed)
- Transitional moldings (if needed)
- Measuring tape
- Carpenter's square
- Utility knife
- Safety glasses
- Pencil/marker
- Dust mask (NIOSH-designated)
- 3/8 in (10 mm) thick spacers
- 2 in (51 mm) wide moisture resistant adhesive tape
- 100% silicone caulking
- Handsaw or doorjamb saw (fine-toothed blade)
- Power saw (any of the following): table saw, miter saw, circular saw or jigsaw

NOTE: Safety glasses and gloves should be worn at all times.

## PREPARATION

**Acclimation:** Select Surfaces laminate floors must be acclimated to the conditions of your home before they are installed. To do so, cross-stack unopened cartons in the area where they will be installed and away from outside walls, heat, and air conditioning vents for 48 hours. Installation temperatures should be at a minimum of 64°F (18°C). The ideal conditions are 40%-70% of relative humidity.

**Expansion Space:** Select Surfaces laminate flooring expands and contracts with changes in relative humidity. Leave a 3/8 in (10 mm) expansion space around the perimeter of all the room and all other objects. For rooms greater than 7.6 m (25 ft.), a 15 mm (5/8 in.) expansion space is needed. The expansion space will be covered by the wall base or quarter round once the floor is installed.

**Maximum Room Size:** Select Surfaces laminate floors can be installed in a single room up to 40 linear feet (12 m) in length or 40 linear feet (12 m) in width. Installations in rooms that are over 40 linear feet in length or width must use T-moldings. Use a T-molding for rooms larger than 40 linear feet (12 m) in length and width and in any doorway.

## SUBFLOOR PREPARATION

### A. General Subfloor Preparations & Precautions

- Subfloors must be clean, free of dirt and debris prior to installation and structurally sound.
- Subfloor moisture must be tested prior to installation and should not exceed 12% throughout the installation area.
- Carpet is not a suitable underlay for laminate floors. All carpet, carpet pad, carpet tack and underpadding must be removed prior to installation.
- Variations in the subfloor flatness should not exceed 1/16 in per 3 ft (2 mm/m).
- There must be at least 1/2 in (12.5 mm) between the surface of the floor and the bottom of electrical baseboard heater to allow heat to circulate.
- Installations over electric radiant heated subfloors are acceptable, provided that the wiring is embedded into the mat or subfloor. Consult the heating manufacturer before installing the floor over radiant heating to ensure the model is compatible with laminate flooring. Ensure the below installation precautions are followed.
  - It is recommended to maintain the temperature between 65-72°F (18-22°C).
  - Temperature should never exceed 27°C (80°F).
  - Radiant heat systems must be operating for a minimum of 3 weeks prior to installation of Select Surfaces laminate floors.
  - Slight gaps may occur between laminate planks installed over radiant heating and will not be covered by the warranty.

### B. Concrete

Concrete subfloors must be properly cured and allowed to dry for at least 60 days prior to installation. Test the concrete subfloor for moisture prior to installation. A 6 mil (0.15 mm) polyethylene vapor barrier must be used when installing over concrete. Overlap vapor barrier edges by 8 in (20 cm) and seal with moisture resistant adhesive tape. Run vapor barrier 3/4 in (2 cm) up wall and trim after wall base is installed. Concrete subfloor should have a maximum allowable water emission of 5 lbs per 1,000 sq. ft. per 24 hours (2.26 kg per 101.6 m<sup>2</sup> per 24 hours).

### C. Wood

Wood subfloors must be structurally sound and screwed or nailed to supporting beams. Do not install Select Surfaces laminate floors over wood subfloors applied directly to concrete. If installing floors over a crawl space it is recommended that a 6 mil (0.15 mm) vapor barrier be installed. Overlap vapor barrier edges by 8 in (20 cm) and seal with moisture resistant adhesive tape. Run vapor barrier 3/4 in (2 cm) up wall and trim after wall base is installed. Wooden subfloors should not exceed a moisture content of 12% throughout the installation area.

### D. Vinyl (sheet/tile), Linoleum, Ceramic Tile

If vinyl, linoleum, or ceramic tile is installed over concrete, a 6 mil (0.15 mm) vapor barrier must be installed on top of it. Overlap vapor barrier edges by 8 in (20 cm) and seal with moisture resistant adhesive tape. Run vapor barrier 3/4 in (2 cm) up wall and trim after wall base is installed.

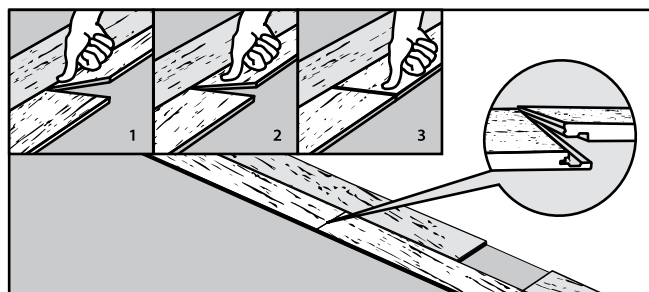
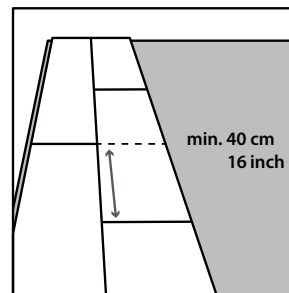
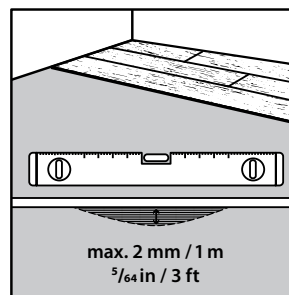
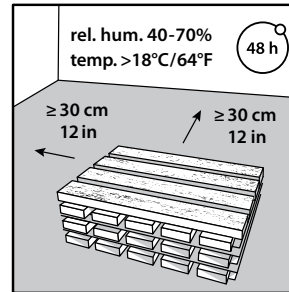
## INSTALLATION PROCEDURES

**Important: Never tap Select Surfaces laminate flooring during installation.**

It is recommended that planks be mixed from at least three cartons to achieve the most natural and varied results. Inspect every plank for damage before installing it. The first and last row of the installation should be wider than 3.5 in (9 cm). The first and last plank in a row should be a minimum of 16 in (40 cm) long and the rows should be staggered by a minimum of 16 in (40 cm). Use spacers to maintain the 3/8 in (10 mm) expansion gap.

### A. FIRST ROW

- Select a starting corner of the room and work left to right.
- Lay the first plank with the long edge tongue facing the wall.
- Lift the right side of the second plank to a 30 degree angle and place its short end tongue into the groove of the first plank.
- Lower the plank to lock the two together.
- Continue in this manner until the first row is complete.
- Use the remainder of the last plank of the first row to start the second row provided that it is a minimum of 16 in (40 cm) long.
- To avoid ending the row with a plank of less than 16 in (40 cm) in length, it may be necessary to cut the first plank. Always remove the groove on the last plank.

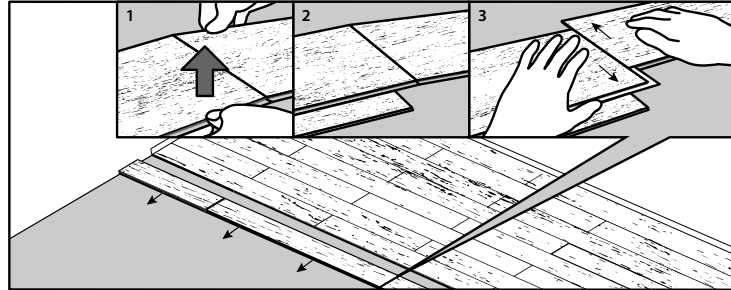


## B. ALL OTHER ROWS

- Install the first plank of the second row by installing its long edge to the previous row's groove in a similar manner as you installed the short edges of the first row (i.e. 30 degree angle and lower).
- Install remaining planks as follows:
  - Install the long edge of the plank to the previous row.
  - Before lowering the plank, make sure its short end tongue overlaps with the previous plank's short end groove.
  - Lower the plank slowly (a short oscillating or up-and-down motion may help lower the plank).
  - Apply pressure to the planks short edge so as to activate the locking mechanism. You will typically hear an audible click sound.
  - For a stronger and more natural-looking floor, make sure to stagger the joints in each row by at least 8 in (20 cm).
  - When cutting a plank, ensure the decorative surface is facing the blade. When using a portable electric saw (jigsaw) or mitre saw, the decorative surface must face upwards. When using a table saw, the decorative surface must face downwards.
- Create a watertight seal by first filling the entire expansion perimeter, T-molding spaces, and other open areas with 100% silicone caulking. DO NOT use acrylic sealants.
- During installation of moldings and transitions, apply silicone caulking to the edge of the molding or transition that will contact directly with the laminate flooring surface.
- Install moldings and immediately wipe away any excess silicone caulking.

If at any point in the installation it is necessary to

disassemble planks, begin on the long side by lifting the long edge of the row to approximately 30° in order to disconnect the long edge installation mechanism. For the short end of the plank, DO NOT lift the plank on the sides, as this will damage the locking mechanism. Instead, slide the short ends apart in opposite directions.



## CARE & MAINTENANCE

Select Surfaces laminate flooring is among the highest performing floors available, but it is not indestructible and minor cosmetic scuffing is normal wear for any laminate floors. To ensure your floors perform as well in the future as they do the day after you install them:

- Place walk off mats and area rugs at main traffic entrances and protective pads under furniture legs to prevent scratching.
- Vacuum or dust mop to remove loose dirt or grit.
- Flooring can be wet mopped, but avoid soaking the floor. While Select Surfaces laminate flooring will resist damage caused by everyday household spills, avoid leaving standing liquid on the surface of the flooring and wipe up spills immediately.
- Do not use soap based cleaners. Spot clean with water based cleaners designed for laminate flooring on an as needed basis.
- Do not use polishes, waxes or abrasive cleaners.
- Maintain humidity level in the installation space between 40% and 70% year round. It may be necessary to use a dehumidifier in periods of high humidity and a humidifier in periods of low humidity.
- Product is intended for interior installations only and in temperature controlled homes and rooms. Do not install over carpet or in saunas, seasonal porches, camping trailers, boats, and RV's.

## WARRANTY

Select Surfaces laminate flooring is covered by a limited lifetime warranty for residential use. The stipulations of the residential warranty are as follows:

- The flooring will be free from manufacturing defects.
- The decorative laminate surface will not wear through.
- The flooring will not fade due to sunlight, UV rays or electrical light.
- The flooring will resist moisture due to mopping and everyday household spills for a period up to 24 hours
- The flooring will not stain.
- Seams will not unlock under normal use conditions.

Select Surfaces laminate flooring is covered by a limited warranty of 25 years for commercial use. The stipulations of the commercial warranty are as follows:

- The flooring will be free from manufacturing defects.
- The decorative laminate surface will not wear through.
- The flooring will not fade due to sunlight, UV rays or electrical light.
- The flooring will resist moisture due to mopping and everyday household spills for a period up to 24 hours
- The flooring will not stain.
- Seams will not unlock under normal use conditions.

The Select Surfaces commercial use warranty is applicable to installations in the following areas without immediate access to street traffic; offices, hotel rooms and suites, hotel conference and multipurpose rooms, and retail stores.

This warranty is not applicable to installations in heavy commercial areas such as, but not limited to, airports, lobbies, mall corridors, schools, or commercial kitchens. To validate the commercial warranty, the flooring must be professionally installed following Select Surfaces installation guidelines and only installed in dry interior areas.

### **The following conditions apply to the warranty and may void the warranty if not followed correctly. The owner must follow the care and maintenance guidelines.**

- The flooring must be installed according to the instructions provided.
- If filing a warranty claim it must be submitted within 30 days of the discovery of the damage.
- Surface wear must be evident and visible from a standing position, measuring at least 2 square inches (13 cm<sup>2</sup>). Gloss or sheen reduction is not surface wear and is not covered by the warranty.
- Proof of purchase, such as a bill of sale is mandatory when requesting warranty service.
- The manufacturer reserves the right to designate a representative to inspect the floor in question and remove samples for analysis.
- Removing flooring prior to contacting Select Surfaces Claim Department voids the warranty.
- The warranty includes the replacement material, and excludes labor cost.
- The warranty only applies to product installed indoors.
- Upon approval of a warranty claim, Select Surfaces will provide the claimant with instructions on how to proceed to have the flooring repaired or replaced. The claimant has 90 days to comply with the instructions. If the claimant fails to do so within 90 days, all rights under the limited warranty are waived.

## WARRANTY EXCLUSIONS

- Damage due to improper installation, care, cleaning, or maintenance.
- This warranty is not applicable to heavy commercial areas including but not limited to airports, lobbies, mall corridors, schools, or commercial kitchens. This warranty is not applicable to any setting subject to heavy rolling loads or machinery, or areas where industrial wet cleaning machines may be used. To validate the commercial warranty, the flooring must be professionally installed following Select Surfaces installation guidelines and only installed in dry interior areas.
- Damage caused by severe impact, scratching, or cutting, fire, water damage, alterations, or any other wear or damage caused by acts of God.
- Slight gaps may occur between laminate planks installed over radiant heating and will not be covered by the warranty.
- Peeling and wear in beveled-edged products along the edge of the panels less than 3/16 in (5 mm) from the edge is not covered by the warranty.
- The limited warranty does not apply to moldings.
- The warranty applies only to flooring purchased through an authorized dealer.
- This warranty does not cover defects caused by improper sub-floor / surface preparation (proper installation is assumed to include a moisture test to ensure excessive moisture does not exist in the subfloor). A vapor barrier must be used for those on concrete sub-floors, below grade level or in moisture-prone areas.
- This warranty does not apply to damage caused by water or moisture in the subfloor or underneath the flooring, including but not limited to damage from subfloor hydrostatic pressure (water or moisture under the floor that is transmitted to the surface through exerted pressure) or other conditions that result in water or moisture below the floor.
- The warranty does not apply to damage caused by events beyond everyday household spills including, but not limited to, flooding and standing water due to leaking pipes, mechanical failures or appliance leaks. It is recommended that spills be cleaned immediately.
- These limited warranties do not apply to damage caused by water or moisture in the subfloor or underneath the flooring, including but not limited to damage from subfloor hydrostatic pressure (water or moisture under the floor that is transmitted to the surface through exerted pressure)
- The seams of the laminate flooring will resist water penetration for a period of up to 24 hours.
- When excessive moisture accumulates on buildings or on building materials, mold and/or mildew growth can occur. This warranty excludes damage resulting from mold and/or mildew growth due to prolonged exposure to moisture.
- Environments where heavy snow or water will be tracked in and not cleaned up are excluded from the warranty.

Select Surfaces offers no other warranty, expressed or implied. This warranty replaces all other warranties.

**⚠ WARNING** Drilling, sawing, sanding or machining wood products can expose you to wood dust and other chemicals, which are known to the State of California to cause cancer. Avoid inhaling wood dust or use a dust mask or other safeguards for personal protection. For more information go to [www.P65Warnings.ca.gov/wood](http://www.P65Warnings.ca.gov/wood).

**Precautionary measures:** If dust level is high, avoid inhalation of wood dust by wearing the appropriate NIOSH designated dust mask. Use adequate personal protective equipment to avoid dust contact with eyes and skin. Equip machine power tools with a dust collector to reduce the emission of wood dust.

IMPORTANT HEALTH NOTICE FOR MINNESOTA RESIDENTS ONLY: SOME OF THE BUILDING MATERIALS USED IN THIS HOME (OR THESE BUILDING MATERIALS) EMIT FORMALDEHYDE. EYE, NOSE, AND THROAT IRRITATION, HEADACHE, NAUSEA AND A VARIETY OF ASTHMA-LIKE SYMPTOMS, INCLUDING SHORTNESS OF BREATH, HAVE BEEN REPORTED AS A RESULT OF FORMALDEHYDE EXPOSURE. ELDERLY PERSONS AND YOUNG CHILDREN, AS WELL AS ANYONE WITH A HISTORY OF ASTHMA, ALLERGIES, OR LUNG PROBLEMS, MAY BE AT GREATER RISK. RESEARCH IS CONTINUING ON THE POSSIBLE LONG-TERM EFFECTS OF EXPOSURE TO FORMALDEHYDE. REDUCED VENTILATION MAY ALLOW FORMALDEHYDE AND OTHER CONTAMINANTS TO ACCUMULATE IN THE INDOOR AIR. HIGH INDOOR TEMPERATURES AND HUMIDITY RAISE FORMALDEHYDE LEVELS. WHEN A HOME IS TO BE LOCATED IN AREAS SUBJECT TO EXTREME SUMMER TEMPERATURES, AN AIR-CONDITIONING SYSTEM CAN BE USED TO CONTROL INDOOR TEMPERATURE LEVELS. OTHER MEANS OF CONTROLLED MECHANICAL VENTILATION CAN BE USED TO REDUCE LEVELS OF FORMALDEHYDE AND OTHER INDOOR AIR CONTAMINANTS. IF YOU HAVE ANY QUESTIONS REGARDING THE HEALTH EFFECTS OF FORMALDEHYDE, CONSULT YOUR DOCTOR OR LOCAL HEALTH DEPARTMENT.

## FILING A CLAIM

Any claim under the above warranty must be made within 30 days after the issue is detected by contacting Select Surfaces Technical Support by email at [techsupport@selectsurfaces.ca](mailto:techsupport@selectsurfaces.ca) or by telephone at 1-855-250-8167. Proof of purchase (indicating the date of purchase) must be presented to file a claim. Select Surfaces reserves the right to send a representative to inspect the floor and remove samples for analysis. If the claimant fails to give reasonable cooperation to the representative to inspect the flooring and remove samples, Select Surfaces shall be under no obligation to provide any remedies to the claimant.

**\*Important to note\*:** The owner/purchaser must inspect the color, finish and quality before installation. The manufacturer cannot be held responsible for costs incurred when a floor with visible defects has been installed.

For questions regarding installation, please contact our Technical Support Department by email at [techsupport@selectsurfaces.ca](mailto:techsupport@selectsurfaces.ca) or by telephone at 1-855-250-8167. To purchase matching moldings, please contact our Customer Service Department at [info@selectsurfaces.ca](mailto:info@selectsurfaces.ca) or visit [www.selectsurfaces.ca](http://www.selectsurfaces.ca).

HAVING TROUBLE?  
**WE CAN HELP**

To view our installation video visit  
[www.selectsurfaces.ca](http://www.selectsurfaces.ca)

CONTACT US  
[techsupport@selectsurfaces.ca](mailto:techsupport@selectsurfaces.ca)  
1-855-250-8167

# COLECCIÓN DE PISOS LAMINADOS SERIES GALERÍA SELECT SURFACES AC5

## HERRAMIENTAS Y MATERIALES

- Barrera de vapor (en caso de ser necesaria tendría que ser de mínimo 0.15 mm/6 mil)
- Molduras de transición (en caso de ser necesarias)
- Cinta de medir
- Escuadra de carpintero
- Navaja multiusos
- Gafas de seguridad
- Lápiz o marcador
- Cordel y gis para marcar líneas
- Máscara antipolvo (con certificación NIOSH)
- Espaciadores de 10 mm (3/8 in) de espesor
- Cinta adhesiva resistente a la humedad de 51 mm (2 in) de espesor
- Sellador 100% en silicona
- Sierra manual o sierra para cortar jambas (con hoja de dentado fino)
- Sierra eléctrica (cualquiera de las siguientes opciones): sierra de mesa, sierra de inglete, sierra circular o sierra de calar

IMPORTANTE: Se deben utilizar gafas de seguridad y guantes de trabajo en TODO momento.

## PREPARACIÓN

**Aclimatación:** Los pisos laminados Select Surfaces deben aclimatarse a las condiciones del sitio de instalación antes de ser instalados. Para llevar esto a cabo, coloque las cajas de piso laminado sin abrir en el área de instalación. Las cajas deben ser apiladas de forma entrecruzada, es decir, debe colocarse una hilera de cajas sobre el suelo, después colocar una segunda hilera sobre la primera hilera, pero en sentido perpendicular, y así sucesivamente hasta que queden todas las cajas apiladas. Las cajas deben permanecer en un área apartada de muros, calor o fuentes de aire acondicionado durante 48 horas. La temperatura en el área de instalación debe mantenerse a un mínimo de 18°C (64°F). La humedad relativa en esta área debe ser de entre 40% y 70%.

**Espacio de expansión:** Los pisos laminados Select Surfaces se expanden y contraen según los cambios en la humedad relativa, por lo tanto, se debe dejar un espacio de expansión de 10 mm (3/8 in) en todo el perímetro de la habitación, así como alrededor de todos los objetos fijos en el área de instalación. Para habitaciones con longitudes mayores de 7.6 m (25 ft.), se debe dejar un espacio de expansión de 15 mm (5/8 in). El espacio de expansión se cubrirá con un rodapié o un cuarto de bocel una vez que el piso haya sido instalado.

**Instalación en espacios de gran tamaño:** Los pisos laminados Select Surfaces pueden instalarse en una habitación de hasta 12 m (40 pies lineales) de largo o de ancho. En la instalación en espacios con un ancho o largo mayor a los 12 metros, se deben instalar molduras en T. Este tipo de moldura se debe utilizar tanto en habitaciones con longitudes mayores a los 12 m (40 pies lineales), como en donde existan puertas.

## PREPARACIÓN DEL CONTRAPISO

### A. Preparación del contrapiso y precauciones generales

- Antes de comenzar la instalación del piso, el contrapiso debe estar limpio, libre de polvo y desechos y ser estructuralmente sólido.
- Se debe verificar la humedad del contrapiso antes de comenzar la instalación. La humedad deberá ser del 12% o menos en toda el área de instalación.
- La alfombra no se debe utilizar como superficie de base para la instalación de pisos laminados. Antes de comenzar la instalación del piso laminado, se debe retirar la alfombra, la almohadilla de la alfombra, las tachuelas y cualquier material que sirva de capa de base del alfombrado.
- Las variaciones en la horizontalidad del contrapiso no deben exceder los 2 mm por metro (1/16 por cada 3 pies).
- Para que el calor circule correctamente, debe existir un mínimo de 12.5 mm (1/2 in.) entre la superficie del piso y la parte inferior de los calentadores eléctricos fijos.
- Es posible llevar a cabo la instalación de pisos laminados sobre contrapisos con calefacción radiante eléctrica, sin embargo, se debe asegurar que el cableado se encuentre en el interior del contrapiso. Se debe consultar al fabricante del sistema de calefacción radiante antes de instalar el piso para asegurarse de que el modelo de sistema de calefacción sea compatible con la instalación de pisos laminados. Asegúrese de seguir todas las recomendaciones y precauciones mencionadas aquí.
- Se recomienda mantener una temperatura de entre 18 y 22°C (65-72°F).
- La temperatura JAMÁS deberá exceder los 27°C (80°F).
- El sistema de calefacción radiante deberá encenderse como mínimo 3 semanas antes de la instalación de los pisos laminados Select Surfaces.
- Es posible que se formen espacios muy pequeños entre los tabloncillos de piso laminado instalados sobre un sistema de calefacción radiante, dichos espacios no se cubrirán por la garantía.

### B. Concreto

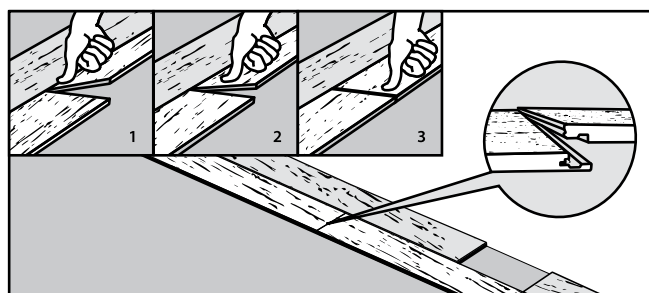
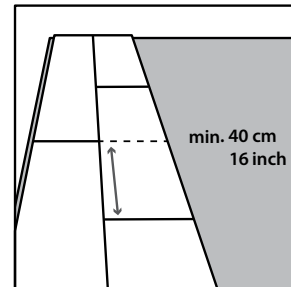
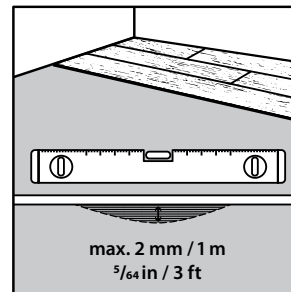
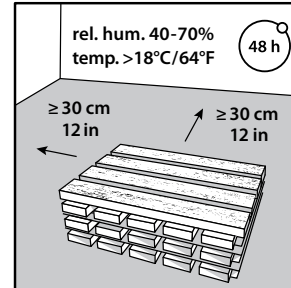
Los contrapisos de concreto deben ser curados correctamente y deberán dejarse secar por un mínimo de 60 días antes de proceder a la instalación de los pisos laminados. Antes de comenzar la instalación del piso laminado, haga una prueba al contrapiso de concreto para determinar el nivel de humedad. Cuando se instale el piso sobre concreto, se deberá colocar una barrera de vapor de polietileno de 0.15 mm (6 mil). Los extremos de la capa de vapor deberán contar con un traslape de 20 cm (8 in.) y sellarse con cinta adhesiva resistente a la humedad. Asegúrese de que 2 cm (3/4 in.) de la capa de vapor suban por el muro y se corte el exceso una vez que el rodapié haya sido instalado. El contrapiso de concreto deberá contar con una emisión de agua máxima de 5 lbs por 1,000 ft<sup>2</sup> por 24 horas (2.26 kg por 101.6 m<sup>2</sup> por 24 horas).

### C. Madera

Los contrapisos de madera deberán ser estructuralmente sólidos y estar atornillados o clavados a las vigas de soporte. NO se deberán instalar pisos laminados Select Surfaces si el contrapiso de madera se encuentra directamente sobre una base de concreto. Cuando se instalen pisos laminados en algún tipo de semisótano o en el espacio de ventilación o vacío sanitario, se recomienda instalar una barrera de vapor de 0.15 mm (6 mil). Los extremos de la capa de vapor deberán contar con un traslape de 20 cm (8 in.) y sellarse con cinta adhesiva resistente a la humedad. Asegúrese de que 2 cm (3/4 in.) de la capa de vapor suban por el muro y se corte el exceso una vez que el rodapié haya sido instalado. En los contrapisos de madera la humedad deberá ser de 12% o menor en toda el área de instalación.

### D. Vinilo (hojas o piezas), linóleo, pisos cerámicos

Si se encuentran instalados pisos de vinilo, linóleo o pisos cerámicos sobre concreto, se deberá instalar una barrera de vapor de 0.15 mm (6 mil) sobre dichos pisos. Los extremos de la capa de vapor deberán contar con un traslape de 20 cm (8 in.) y sellarse con cinta adhesiva resistente a la humedad. Asegúrese de que 2 cm (3/4 in.) de la capa de vapor suban por el muro y se corte el exceso una vez que el rodapié haya sido instalado.



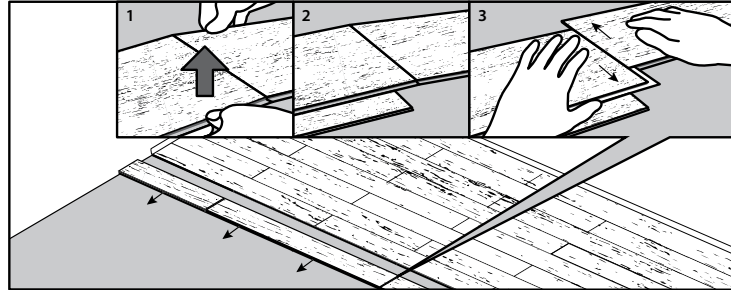
## PROCEDIMIENTO DE INSTALACIÓN

### Importante: Jamás golpee los pisos laminados durante su instalación.

Se recomienda mezclar los tabloncillos de al menos tres cajas distintas con el fin de lograr una imagen natural y variada. Antes de comenzar la instalación, revise cada tabloncillo para verificar que no tengan defecto alguno. La primera y la última hilera de tabloncillos deberán tener más de 9 cm (3.5 in.) de ancho. El primer y el último tabloncillo en una hilera deberán de ser de mínimo 40 cm. (16 in.) de largo y las uniones en cada hilera deberán de estar a un mínimo de 40 cm (16 in.) de las uniones en las hileras anteriores. Utilice espaciadores para conservar el espacio de expansión de 10 mm (3/8 in.).

#### A. INSTALACIÓN DE LA PRIMERA HILERA

- Seleccione la esquina en donde comenzará la instalación y proceda a instalar los tabloncillos de izquierda a derecha.
- Coloque el primer tabloncillo con la lengüeta en el borde más largo de cara al muro.
- Levante el lado derecho del segundo tabloncillo en un ángulo de 30 grados y coloque la lengüeta en su lado más corto en la ranura del primer tabloncillo.
- Baje el tabloncillo de manera que los dos tabloncillos encajen correctamente.
- Continúe de esta misma forma hasta completar la primera hilera.
- Utilice el sobrante del último tabloncillo de la primera hilera para comenzar la segunda hilera, siempre y cuando este sobrante tenga una longitud de mínimo 40 cm (16 in.).
- Para evitar terminar una hilera con un tabloncillo de menos de 40 cm (16 in.) de longitud, podría ser necesario cortar el primer tabloncillo. Siempre se debe eliminar la ranura del último tabloncillo.



#### B. INSTALACIÓN DE LAS SIGUIENTES HILERAS

- Instale el primer tabloncillo de la segunda hilera colocando su borde más largo en la ranura del tabloncillo de la hilera precedente de manera similar a la que se instalaron los bordes más cortos en la primera hilera (en un ángulo de 30 grados o menos).
- Instale los tabloncillos restantes como se indica a continuación:
  - Instale el borde más largo del tabloncillo en la hilera precedente.
  - Antes de inclinar el tabloncillo hacia abajo, asegúrese de que la lengüeta en su borde más corto se traslape con la ranura en el borde más corto del tabloncillo precedente.
  - Incline hacia abajo el tabloncillo cuidadosamente (para facilitar el proceso, mueva el tabloncillo ligeramente hacia arriba y hacia abajo o muévelo con movimientos oscilatorios muy ligeros).
  - Aplique presión al borde más corto del tabloncillo para lograr que las piezas encajen debidamente. Al colocarse el tabloncillo correctamente se deberá de escuchar un sonido similar a un chasquido.
  - Para que su piso quede instalado de la mejor manera posible y que cuente con una imagen natural, asegúrese de que las uniones entre tabloncillos queden a un mínimo de 20 cm (8 in.) de las uniones de los tabloncillos en las hileras precedentes.
  - Al cortar los tabloncillos, asegúrese de que la cara decorativa del tabloncillo se coloque de cara a la hoja de la sierra. Cuando se utilice una sierra eléctrica portátil (sierra de calar) o una sierra de inglete, la cara decorativa del tabloncillo deberá colocarse hacia arriba. Cuando se utilice una sierra de mesa, la cara decorativa del tabloncillo deberá colocarse hacia abajo.
- Se debe crear un sello hermético mediante el uso de un sellador 100% en silicona para llenar el espacio de expansión en todo el perímetro, en los espacios de las molduras en T y en cualquier otro espacio que sea necesario rellenar. NO UTILICE selladores en acrílico.
- Durante la instalación de molduras y perfiles de transición, aplique sellador en silicona al borde de la moldura o perfil de transición que estará en contacto directo con la superficie del piso laminado.
- Instale las molduras e inmediatamente retire todo exceso de sellador.

Si en algún momento durante la instalación es necesario desensamblar los tabloncillos por su lado de mayor longitud, levante el borde más largo de la hilera en un ángulo de aproximadamente 30 grados para poder así desconectar el borde más largo del mecanismo de instalación. Para el borde más corto del tabloncillo, NO LEVANTE el tabloncillo por los lados, ya que esto dañaría el mecanismo de encaje. Lo que se debe de hacer es deslizar los bordes más cortos en direcciones opuestas.

## CUIDADO Y MANTENIMIENTO

Los pisos laminados Select Surfaces son líderes en el mercado gracias a su alto desempeño, pero esto no significa que sean indestructibles, ya que es normal que sufran pequeños desperfectos cosméticos como cualquier piso laminado. Para asegurarse de que sus pisos luzcan siempre hermosos y evitar su deterioro sugerimos lo siguiente:

- Coloque tapetes y alfombrillas en entradas del exterior y en espacios de alto tráfico. Coloque almohadillas protectoras en las extremidades de sus muebles para evitar dañar el piso al moverlos.
- Aspire o trapee con trapeador para polvo sus pisos para eliminar polvo y grava.
- No utilice agua o limpiadores líquidos en abundancia, utilice solamente una tela ligeramente húmeda. No trapee sus pisos con agua.
- No utilice limpiadores a base de jabón. En caso de ser necesario limpiar un área del piso específica, se debe limpiar esa área en particular con un limpiador a base de agua especial para uso sobre pisos laminados.
- Nunca permita que el agua o cualquier líquido permanezca sobre el piso. Si se derrama un líquido sobre el piso, se debe retirar y limpiar inmediatamente.
- No utilice abrillantadores, ceras o limpiadores abrasivos.
- La humedad relativa en el espacio de instalación deberá mantenerse entre un 40% y un 70% constantemente. Puede ser necesario utilizar un deshumidificador en periodos del año de alta humedad y un humidificador en periodos del año de baja humedad.
- El producto se debe de instalar solamente en áreas interiores y exclusivamente en casas y habitaciones con temperatura controlada. No se debe de instalar este piso sobre alfombras, en saunas, en porches estacionales o de temporada, en remolques de camping, barcos ni vehículos recreativos o casas rodantes.

## GARANTÍA

Los pisos laminados Select Surfaces están cubiertos por una garantía limitada de por vida en uso residencial. Las estipulaciones de la garantía para uso residencial se mencionan a continuación:

- El piso no contará con defectos de fábrica.
- La superficie laminada decorativa no se desgastará.
- El piso no se decolorará debido a la luz solar, rayos UV o luz eléctrica.
- El piso resistirá durante 24 horas la humedad cuando se trapee, así como cuando se derramen líquidos en el piso.
- El piso no se manchará.
- Las uniones no se separarán en condiciones de uso normales.

Los pisos laminados Select Surfaces están cubiertos por una garantía limitada de 25 años en uso comercial. Las estipulaciones de la garantía para uso comercial se mencionan a continuación:

- El piso no contará con defectos de fábrica.
- La superficie laminada decorativa no se desgastará.
- El piso no se decolorará debido a la luz solar, rayos UV o luz eléctrica.
- El piso resistirá durante 24 horas la humedad cuando se trapee, así como cuando se derramen líquidos en el piso.
- El piso no se manchará.
- Las uniones no se separarán en condiciones de uso normales.

La garantía de Select Surfaces para uso comercial aplica para las siguientes instalaciones en áreas que NO se encuentren en contacto directo con accesos a la calle: oficinas, habitaciones y suites de hotel, salas de conferencias y salas multiusos en hoteles y tiendas de venta al menudeo.

Esta garantía no aplica en áreas de tráfico comercial pesado tales como, pero no limitado a, aeropuertos, vestíbulos, pasillos de centros comerciales, escuelas, cocinas comerciales, entre otros. Esta garantía no es aplicable para entornos expuestos a cargas rodantes o maquinaria pesada, o áreas en las que se pueden usar maquinas industriales de limpieza en húmedo. Para validar la garantía comercial, el piso laminado deberá ser instalado por profesionales, siguiendo los lineamientos de instalación de Select Surfaces y haber sido instalado solamente en áreas interiores secas donde no exista humedad.

Las siguientes condiciones aplican a la garantía y pudiesen anular la misma si no se siguen correctamente. El propietario deberá seguir las siguientes instrucciones de cuidado y mantenimiento:

- El piso debe instalarse siguiendo las instrucciones proporcionadas.
- Si se desea hacer válida la garantía, se debe presentar dicha garantía dentro de los 30 días después de haberse descubierto el daño.
- El desgaste en la superficie debe ser evidente y visible estando de pie cerca del área de desgaste y dicha área debe medir como mínimo 13 cm<sup>2</sup> (2 in<sup>2</sup>). La garantía no cubre la disminución de brillo o lustre.
- Para solicitar hacer válida la garantía es necesario presentar una prueba de compra como por ejemplo una factura o recibo de compra.
- El fabricante se reserva el derecho de designar a un representante para inspeccionar el piso en cuestión y tomar pruebas para efectuar un análisis.
- Si se retiran piezas del piso antes de contactar al Departamento de Reclamación de Select Surfaces la garantía quedará anulada.
- La garantía incluye el reemplazo de material, pero NO incluye los costos por mano de obra.
- La garantía solo aplica a pisos instalados en áreas interiores.
- Una vez aprobada la reclamación de la garantía, Select Surfaces proporcionará al cliente las instrucciones de cómo proceder para reparar o reemplazar el piso. El cliente tendrá 90 días para cumplir dichas instrucciones. Si no se cumplen las instrucciones en esos 90 días, se perderán todos los derechos relacionados a la garantía.

## EXCLUSIONES DE LA GARANTÍA

- Daños debidos a una instalación, cuidado, limpieza o mantenimiento incorrectos.
- Esta garantía no aplica en las áreas de tráfico comercial pesado tales como, pero no limitado a, aeropuertos, vestíbulos, pasillos de centros comerciales, escuelas, cocinas comerciales, entre otros. Esta garantía no es aplicable para entornos expuestos a cargas rodantes o maquinaria pesada, o áreas en las que se pueden usar maquinas industriales de limpieza en húmedo.
- Daños causados por impactos o golpes, raspaduras, cortes, fuego, agua, alteraciones o cualquier otro tipo de daño efectuado por causas de fuerza mayor.
- Es posible que se formen pequeños espacios entre los tablones de piso laminado instalados sobre pisos con calefacción radiante, dichos espacios no serán cubiertos por la garantía.
- La garantía no cubre el desgaste en los productos de borde biselado cuando el daño sobre el tablón esté a menos de 5 mm (3/16 in.) del borde.
- La garantía limitada no cubre las molduras.
- La garantía aplica sólo a los pisos adquiridos mediante uno de nuestros distribuidores autorizados.
- La garantía no cubre defectos causados por una preparación del contrapiso o superficie de instalación incorrecta (la instalación adecuada incluye una prueba de humedad para asegurarse de que no exista humedad excesiva en el contrapiso). Se debe instalar una barrera de vapor en contrapisos de concreto, en áreas que se encuentran a un nivel inferior del suelo o en espacios en donde exista o sea muy posible que exista humedad.
- La garantía no cubre los daños causados por agua o humedad en el contrapiso o en la superficie bajo el piso laminado, incluyendo, entre otros, daños debidos a la presión hidrostática en el contrapiso (agua o humedad bajo el piso que se transfiere a la superficie mediante presión) u otras condiciones que den como resultado la existencia de agua o humedad bajo el piso.
- La garantía no cubre los daños causados por situaciones fuera de los pequeños accidentes en el hogar. No cubre inundaciones, agua estancada debido a problemas con la tubería, fallas mecánicas, fugas en los electrodomésticos, entre otras situaciones. En caso de que se derrame un líquido, se recomienda retirarlo y limpiar inmediatamente.
- Las uniones entre tablones de piso laminado resistirán la penetración de los líquidos durante un periodo de 24 horas.
- Cuando se acumula humedad excesiva en las construcciones o en los materiales de construcción, es posible que surjan hongos o moho. Esta garantía no cubre los daños por hongos o moho causados por haber expuesto el producto a la humedad prolongada.
- Entornos con presencia constante de nieve o agua que no se limpien inmediatamente, están excluidos de esta garantía.

Select Surfaces no ofrece ninguna otra garantía, expresa o implícita. Esta garantía reemplaza cualquier otra garantía existente.

**⚠ ATENCIÓN:** EL TALADRAR, SERRUCHAR, LIJAR O MANIPULAR DE MANERA MECÁNICA PRODUCTOS DE MADERA PODRÍA EXPONERLE AL POLVO DE MADERA Y OTROS QUÍMICOS QUE, SEGÚN EL ESTADO DE CALIFORNIA, PUDIESEN CAUSAR CÁNCER. EVITE INHALAR EL POLVO DE MADERA O UTILICE UNA MÁSCARA ANTIPOLVO U OTRAS MEDIDAS DE PROTECCIÓN PERSONAL. PARA OBTENER INFORMACIÓN ADICIONAL VISITE [WWW.P65WARNINGS.CA.GOV/WOOD](http://WWW.P65WARNINGS.CA.GOV/WOOD).

**MEDIDAS DE PRECAUCIÓN:** SI EL NIVEL DE POLVO ES ALTO, UTILICE UNA MÁSCARA ANTIPOLVO CERTIFICADA POR EL INSTITUTO NACIONAL PARA LA SEGURIDAD Y SALUD OCUPACIONAL (NIOSH) Y ASÍ EVITAR LA INHALACIÓN DE POLVO DE MADERA. UTILICE UN EQUIPO DE PROTECCIÓN PERSONAL ADECUADO PARA EVITAR QUE EL POLVO TENGA CONTACTO CON SUS OJOS Y PIEL. INSTALE COLECTORES DE POLVO EN LAS HERRAMIENTAS MECÁNICAS ELÉCTRICAS PARA REDUCIR LA EMISIÓN DE POLVO DE MADERA.

**INFORMACIÓN IMPORTANTE SOBRE LA SALUD SOLAMENTE PARA LOS RESIDENTES DE MINNESOTA:** ALGUNOS DE LOS MATERIALES DE CONSTRUCCIÓN UTILIZADOS EN ESTE HOGAR (O ESTOS MATERIALES DE CONSTRUCCIÓN) DESPIDEN FORMALDEHIDO. SE HA REPORTADO QUE LA IRRITACIÓN DE OJOS, NARIZ Y GARGANTA, DOLOR DE CABEZA, NAUSEA Y DISTINTOS TIPOS DE SÍNTOMAS RELACIONADOS AL ASMA, INCLUYENDO DIFICULTAD PARA RESPIRAR, SON RESULTADO DE LA EXPOSICIÓN AL FORMALDEHIDO. LAS PERSONAS MAYORES Y LOS NIÑOS PEQUEÑOS, ASÍ COMO LAS PERSONAS CON PROBLEMAS DE ASMA, ALERGIAS O PROBLEMAS RELACIONADOS A LOS PULMONES, PUDIESEN CORRER UN MAYOR RIESGO. SE CONTINÚA TRABAJANDO EN LA INVESTIGACIÓN ACERCA DE LOS POSIBLES EFECTOS A LARGO PLAZO DE LA EXPOSICIÓN AL FORMALDEHIDO. UNA VENTILACIÓN LIMITADA PUEDE CAUSAR QUE EL FORMALDEHIDO Y OTROS CONTAMINANTES SE ACUMULEN EN EL AIRE INTERIOR. LAS ALTAS TEMPERATURAS INTERIORES Y LA HUMEDAD AUMENTAN LOS NIVELES DE FORMALDEHIDO. CUANDO UN HOGAR ESTÁ UBICADO EN ÁREAS EN DONDE EXISTEN TEMPERATURAS EXTREMAS EN VERANO, SE PUEDE UTILIZAR UN SISTEMA DE AIRE ACONDICIONADO PARA CONTROLAR LOS NIVELES DE TEMPERATURA INTERIOR. ES POSIBLE UTILIZAR OTROS MÉTODOS DE VENTILACIÓN MECÁNICA CONTROLADA PARA REDUCIR LOS NIVELES DE FORMALDEHIDO Y DE OTROS CONTAMINANTES QUE AFECTEN EL AIRE INTERIOR. SI TIENE PREGUNTAS ACERCA DE LOS EFECTOS CAUSADOS POR LA EXPOSICIÓN AL FORMALDEHIDO, CONSULTE A SU MÉDICO O A SU DEPARTAMENTO DE SALUD LOCAL.

## **CÓMO PRESENTAR UN RECLAMO DE GARANTÍA**

Cualquier reclamo de la garantía debe efectuarse dentro de los 30 días después de haberse hallado el daño, contactando al equipo de Soporte Técnico de Select Surfaces por correo electrónico en [contacto@selectsurfaces.ca](mailto:contacto@selectsurfaces.ca). Para hacer válida la garantía se debe presentar una factura o recibo de compra que indique la fecha de la adquisición. Select Surfaces se reserva el derecho de designar a un representante para inspeccionar el piso en cuestión y tomar pruebas para efectuar un análisis. Si el cliente no coopera con dicho representante para que tome la muestra, Select Surfaces cesará de tener la obligación de proporcionar una solución al cliente.

**\*IMPORTANTE:** El propietario o comprador deberá inspeccionar el color, acabado y calidad de los tablones antes de proceder a la instalación. El fabricante no se hará responsable de los costos por haber instalado tablones con defectos visibles. La garantía aplica solamente al comprador original y no es transferible.

Para preguntas relativas al sistema de instalación, por favor contacte a nuestro departamento de Soporte Técnico por correo electrónico en [contacto@selectsurfaces.ca](mailto:contacto@selectsurfaces.ca).



**¿TIENE DIFICULTAD?  
PODEMOS AYUDAR**

**CONTÁCTENOS:  
[contacto@selectsurfaces.ca](mailto:contacto@selectsurfaces.ca)**